

МІНІСТЕРСТВО ОСВІТИ І НАУКИ УКРАЇНИ
КИЇВСЬКИЙ НАЦІОНАЛЬНИЙ УНІВЕРСИТЕТ БУДІВНИЦТВА І АРХІТЕКТУРИ

В.І. Дивак

АРХІТЕКТУРНО-ПЛАНУВАЛЬНА
ОРГАНІЗАЦІЯ РОЗШИРЕННЯ
ХУДОЖНІХ МУЗЕЇВ

МОНОГРАФІЯ

КИЇВ
Видавництво Ліра-К
2022

УДК 727.7
Д 44

*Затверджено на засіданні вченої ради
Київського національного університету будівництва і архітектури
протокол № 50 від 30 травня 2022 року*

Рецензенти: В.І. Проскуряков – доктор архітектури, професор, завідувач кафедри дизайну архітектурного середовища Національного Університету «Львівська Політехніка»;

В.Г. Чернявський – доктор архітектури, професор, завідувач кафедри теорії, історії архітектури та синтезу мистецтв Національної академії образотворчого мистецтва і архітектури;

С.В. Єжов – кандидат архітектури, професор кафедри архітектурного проєктування цивільних будівель і споруд Київського національного університету будівництва і архітектури

Дивак В.І.

Д 44 Архітектурно-планувальна організація розширення художніх музеїв : монографія.–
Київ : Видавництво Ліра-К, 2022. – 248 с., іл.

Монографія присвячена одному з важливих аспектів існування художніх музеїв – їх розширенню. Цей процес характеризується збільшенням розмірів площі як експозиційних залів, так і кожного з планувальних елементів будівлі. В роботі зібрано та проаналізовано як вітчизняні, так і закордонні розширення художніх музеїв.

Наведено розрахунки площі експозиційних залів, максимальної та очікуваної кількості відвідувачів розширення. Запропоновано прийоми об'ємно-просторової побудови розширення, встановлено особливості формування архітектурно-художньої естетики розширення та умови її існування з історичною будівлею.

Робота розрахована на студентів, аспірантів та викладачів архітектурного профілю.

УДК 727.7

ISBN 978-617-520-313-2

© В.І. Дивак, 2022
© Видавництво Ліра-К, 2022

З М І С Т

Вступ	4
Розділ 1. Сучасний стан розширення художніх музеїв	6
1.1. Розширення художніх музеїв вище рівня поверхні землі	6
1.2. Розширення художніх музеїв нижче рівня поверхні землі	107
1.3. Особливості та тенденції розширення художніх музеїв	152
Розділ 2. Класифікація художніх музеїв та їх розширення	158
2.1. Визначення терміну «музей»	158
2.2. Класифікація художніх музеїв	160
2.3. Класифікація розширення художніх музеїв	164
Розділ 3. Функціональна організація художніх музеїв та їх розширення	171
3.1. Функціональна організація художніх музеїв	171
3.2. Функціональна організація розширення художніх музеїв	181
Розділ 4. Принципи об'ємно-просторової побудови розширення художніх музеїв ...	184
Розділ 5. Прийоми об'ємно-просторової побудови розширення художніх музеїв ...	194
Розділ 6. Розрахунок площі розширення	200
6.1. Розрахунок площі розширення «від експозиції»	204
6.2. Розрахунок площі розширення «від земельної ділянки»	207
Розділ 7. Розрахунок відвідування розширення музею	211
7.1. Особливості графіків відвідування музеїв	212
7.2. Розрахунок одночасної максимальної кількості відвідувачів	216
7.3. Розрахунок очікуваної кількості відвідувачів	218
Розділ 8. Особливості архітектурно-художніх рішень розширень художніх музеїв ...	222
Висновки	234
Додатки	235
Список літератури	239

ВСТУП

Сучасний музей виконує важливі суспільні завдання, серед яких є розвиток та освіта, вивчення та задоволення духовних потреб. Відбувається це за рахунок процесів придбання, зберігання, дослідження та популяризації творів мистецтва. Так зазначено у Статуті Міжнародної Ради Музеїв (ІКОМ).

Музеєзнавець А.Крейн вважає, що не існує двох однакових музеїв. Вони всі різні за профілем, а більш за все – складом колекції, масштабами. Відрізняються і характером будівель. Кожний музей має свою окрему історію, своє індивідуальне сьогодення. Цьому сприяло явище придбання (набуття) нових експонатів, яке ніколи не закінчується. Воно проходить постійно, змінюючи кількість придбаних експонатів впродовж часу. Явище набуття, разом з потребою удосконалення функціональної структури приводить до потреби збільшення розмірів площі музею – процесу його розширення.

Проектування музеїв чи не найбільш улюблена тема проектування, де архітектор може продемонструвати свою майстерність. Серед визначних архітекторів, які займались проектуванням музеїв слід назвати: Ф.Л. Райта, Міс ван дер Роє, Ф. Гері, Ж. Нувеля, З. Хадід, Т. Андо, Е. Нортена, Д. Лібескінда, Р. П'яно, М. Ботта, Н. Собежано, Х. Вільянуєва, Й. Пея, С. Калатрава та ін.

Маючи велику кількість прикладів будівництва нових та розширення існуючих музеїв, науково-теоретичні дослідження процесів розширення художніх музеїв обмежені. Тому одним з завдань роботи є розвиток цього напряму наукового дослідження художніх музеїв.

Монографія присвячена одному з важливих чинників функціонування художніх музеїв – збільшенню площі (розширенню). Воно відбувається за рахунок нового будівництва або зайняття суміжних приміщень і будівель. Музеї, особливо художні, потребують збільшення площі експонування та функціонування. Це закладено у визначенні музею, де одним із завдань названо накопичення експонатів. А це потребує додаткових площ. Процес розширення притаманний для музеїв будь-якої спрямованості, а особливо у художніх. Це обумовлено кількістю експонатів у музеї, їхніми розмірами, частотою зміни експозицій, кількістю потенційно існуючих експонатів, привабливістю художньої спрямованості тощо. Процес розширення не залежить від розміру музею,

починаючи від малих (до 5000 кв.м.) і до найкрупніших (понад 45000 кв.м.), від маловідомих і до найвідоміших. Серед найбільш відомих слід зазначити розширення: Лувр. Париж, Франція, 1983 – 1989 р.р., архітектори Й. Пей, Г. Дюваль та М. Макарі; Британський музей (World Conservation & Exhibitions Centre). Лондон, Велика Британія, 2014 р., арх. бюро Rogers Stirk Harbour + Partners (RSHP); музей Прадо. Мадрид, Іспанія, 2006 р., арх., Рафаель Монео. Розширення відбуваються і в малих музеях: Штеделевський музей. Франкфурт-на-Майні, Німеччина, 2012 р., арх. бюро «Schneider+Schumacher»; музей Мауріцхейс. Гаага, Нідерланди., 2011–2014 р.р., арх. бюро «Hans van Heeswijk Architects»; музей мистецтв Меріхілл, штат Вашингтон, Голдендаль, США, 2012 р., арх. бюро GBD Architects Portland.

Процес розширення не одноразове явище, а для багатьох – це багаторазові, буденні зміни, які найбільш характерні для великих та найкрупніших музеїв. Це процес, який приводить до значних змін у структурі музею та його архітектурі. Іноді таке розширення стає генератором зміни функціонально-планувальної організації і його первісного архітектурно-естетичного виду. Як приклад, історія розширень Метрополітен-музею (The Met Fifth Avenue) США, Нью-Йорк) та музею Вікторії і Альберта (V&A) Лондон, Велика Британія).

Зміна структури музею відбувається впродовж багатьох років. І в цій роботі беруть участь багато архітекторів, які мають свої погляди на архітектуру музею. Час проведення проєктних робіт з розширення музеїв принципово відрізняється від того часу, коли будувалась первісна будівля. Відрізок часу може складати 50, 100, 150 і більше років. З'являються нові конструктивні та оздоблювальні матеріали, тенденції та напрями музейної архітектури, які потрібно використовувати поряд з існуючою будівлею.

У більшості випадків розширення художніх музеїв відбуваються на власній земельній ділянці або на суміжних територіях. За останній час у світовій практиці набули тенденції розширення на земельних ділянках, що не мають безпосереднього зв'язку з ділянкою, на якій розташовані історичні будівлі. Такі розширення знаходяться в інших частинах міста або й інших містах та країнах. Прикладом можуть слугувати розширення музею С.Р. Гугенхайма, що розташовуються в різних країнах і на різних континентах. Варіантність існування розширення художніх музеїв досить велика і потребує всебічного аналізу для отримання функціонально-планувальних та об'ємно-просторових прийомів.

Питання розширення саме художніх музеїв зумовлено їх поширеністю серед існуючої типології музеїв, що дає змогу вивчення і встановлення загальних та індивідуальних типологічних особливостей. Отримані результати мають можливість бути інтерпретованими та використаними для розширення інших типів музеїв.

РОЗДІЛ І. СУЧАСНИЙ СТАН РОЗШИРЕННЯ ХУДОЖНІХ МУЗЕЇВ

І.І. РОЗШИРЕННЯ ХУДОЖНІХ МУЗЕЇВ ВИЩЕ РІВНЯ ПОВЕРХНІ ЗЕМЛІ

РОЗШИРЕННЯ МУЗЕЮ ОБРАЗОТВОРЧОГО МИСТЕЦТВА Х'ЮСТОНА

Одним з перших та найбільших музеїв США, що зазнав розширення на нових архітектурних засадах, був музей образотворчого мистецтва Х'юстона (Техас, США). Основна будівля побудована архітектором Вільямом Уорд Уоткіном у неокласичному стилі (1924 р.). Це був перший художній музей у штаті Техас. Окрім виставкового простору в додаткових крилах були зведені адміністративні та складські приміщення, зали для проведення нарад [1] (рис. 1).

У 1926 році до основної будівлі були добудовані східне та західне крила, які надали нових можливостей музею і не порушили архітектурну цілісність. У 1958 році було зроблене розширення архітектором Міс ван дер Роє (Куллінан зал), у 1974 році – павільйон Браун. У 1953 році Ніна Каллінан у пам'ять про свого батька зробила благодійний внесок для розширення музею, але за умови, що архітектором мав бути Людвіг Міс ван дер Роє.

Ділянка музею розташована між трьома вулицями (Біссоннет-стріт, Мейн-стріт та Монтроз бул.), які формують її у вигляді трапеції. У цьому місці Біссоннет-стріт утворює невеличкий радіус згинання, який використав автор. Планувальна ідея була сформована кривизною вулиці та використанням модерних архітектурних прийомів з використанням великих скляних поверхонь і металевих колон. Цей прийом простежується при вирішенні фасадів кампусу Іллінойського технологічного університету в Чикаго та Національної галереї у Берліні. Якщо основну будівлю було виконано в неокласичному стилі, то розширення виконано в «інтернаціональному стилі», одним з авторів якого був Людвіг Міс ван дер Роє.

На основі розширення отримано функціонально-планувальний зв'язок з основним музеєм. Підчас вирішення об'ємно-просторої композиції було збережено поверховість будівель. Організація додаткового входу та розташування входів з протилежних боків, дало змогу зорієнтувати відвідувачів так, що вони не сприймають будівлю музею в цілому. Це дало змогу вирішити проблему поєднання двох будівель з різним архітектурно-художнім рішенням. В архітектурі будівлі широко використовувались сталеві конструкції, що виходять на фасад, та великі заклені площини зовнішніх стін.



Музей образотворчого мистецтва Х'юстона, Техас, США., арх. Вільям Уорд Уоткін.

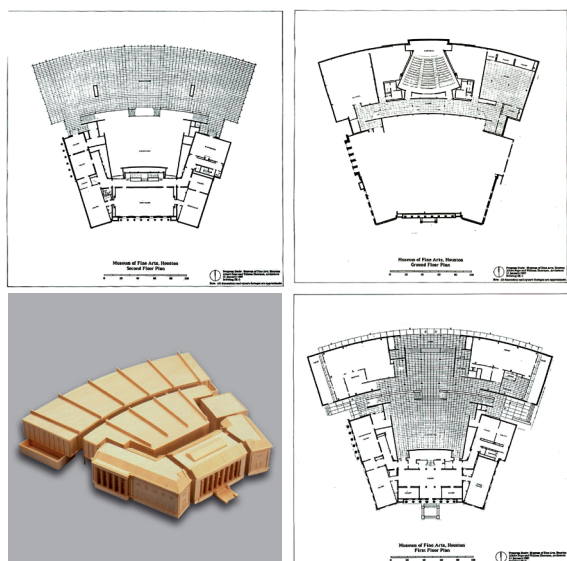


Фото з макету.



Вид на музей зі сторони вул. Біссонет стріт.

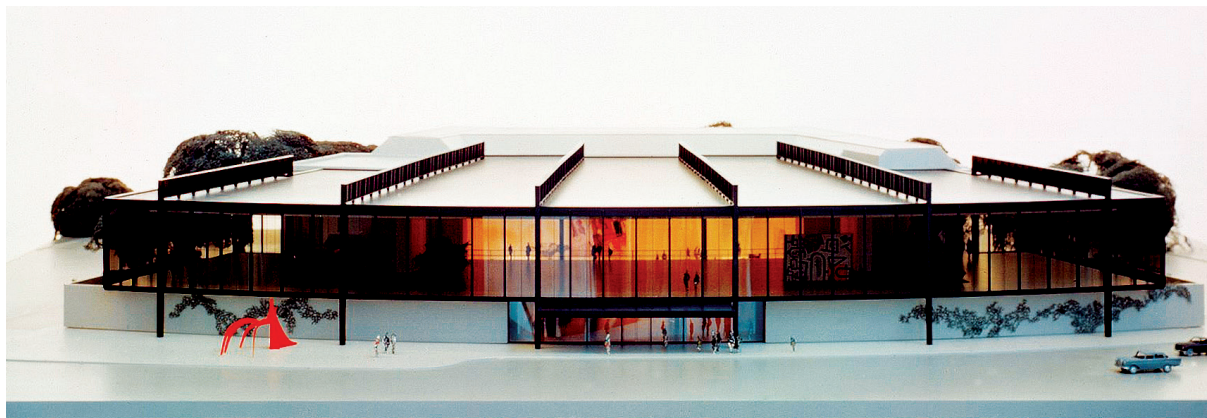


Фото з макету.

Рис. 1. Розширення музею образотворчого мистецтва Х'юстона. Техас, США, 1958 р., арх. Міс ван дер Роє.



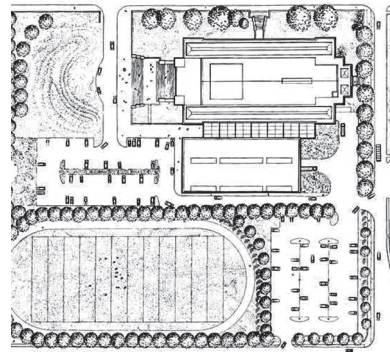
Музей Джослін. 1931 р.,
арх. Джон та Алан Макдональді.



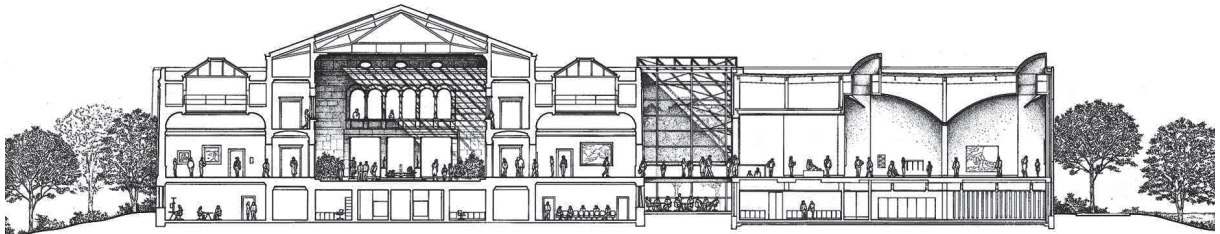
Розширення музею 1994 р., арх. Н. Фостер.



Декоративний басейн.



Генеральний план.



Поперечний розріз музею.



Головний фасад.

Рис. 2. Розширення музею Джослін. Омаха, Небраска, США, 1994 р., арх. Н. Фостер.

Розширення продовжуються і нині. Місцем розташування став пустир напроти існуючого музею, що знаходився через Біссоннет-стріт. Архітектор Монео у 2000 році побудував новий корпус музею на честь мецената Одрі Джонс Бек. Американський скульптор Ісама Ногучі створив сад скульптур. Архітектор Стівен Холл розробив проєкт подальшого розширення музею названого на честь меценатів Ненсі та Річарда Кіндерів. Архітектор Карлос Хіменос спроектував школу мистецтв.

РОЗШИРЕННЯ МУЗЕЮ ДЖОСЛІН

Музей засновано у 1931 році і є одним з найкращих прикладів використання стилю Art Deco в США. Побудований за кошти Сари Х. Джослін як подарунок мешканцям Омахи в пам'ять про свого чоловіка Джорджа А. Джосліна. Спроекували будівлю Джон та Алан Макдональди, а його будівництво було завершено у 1938 році. За архітектурно-художнім рішенням музей входить до ста найкращих будівель США. Для оздоблення фасадів було використано 38 видів мармуру [2;3] (рис. 2).

Ідея розширення музею Джослін пов'язана з необхідністю отримати додаткові виставкові площі та залучення до процесу роботи музею навколишнє середовище, з тим щоб музейні дійства мали змогу відбуватися просто неба. Родзинкою музею є поєднання в одній будівлі художнього мистецтва та музики. Кожного року в музеї відбувається джазовий фестиваль за участю місцевих, регіональних та національних колективів. Для цього у складі музею побудовано концертну залу на 1200 місць.

Розширення музею Джослін виконано з урахуванням об'ємно-просторової побудови основної будівлі музею, її поверховості та особливостей його архітектурно-художнього стилю. Автор проєкту відомий архітектор Норман Фостер. Розширенням передбачено збільшення площі на 5000 кв.м.

Існуюча вільна земельна ділянка поруч з основною будівлею, що належала музею, дала змогу використати розширення за схемою «суміжне розширення». З'єднання між будівлями винонано за допомогою вставки, з використанням світлопрозорих конструкцій у вигляді атріуму, в середині якого розташований новий громадський простір для проведення масових заходів навчального та розважального характеру. В результаті добудови змінено розташування вхідної групи, яка змістилась до центру загальної композиції. З'єднання відбувається по першому поверху, а також за допомогою перехідних галерей другого поверху.

Об'ємно-просторове рішення розширення наслідує основну будівлю. Це двоповерхова будівля з різною висотою поверхів. Експозиційні зали розташовані на другому поверху, що дає змогу відвідувачам рухатись в одній площині без використання сходів. В обох будівлях відсутній поверх нижче рівня поверхні землі.

На нижньому рівні розташовуються сховища, майстерні, гардероби, кухня та ресторан. Перед головним фасадом відновлюється під'їзна дорога та автостоянка. Для проведення літніх музичних концертів, які щорічно приймає музей,

перед його будівлею передбачений амфітеатр. Відкриття розширення музею відбулося у 1994 році.

Для оздоблення фасаду були використані автентичні матеріали, що і під час будівництва історичної будівлі. Це надало змогу отримати архітектурно-естетичне рішення, яке максимально поєднує дві будівлі в єдине ціле.

РОЗШИРЕННЯ КОРОЛІВСЬКОГО МУЗЕЮ ОНТАРІО

Королівський музей Онтаріо є одним з найбільших у Канаді. Був заснований 16 квітня 1912 року, а відкритий 19 березня 1914 року. Засновниками були Чарльз Керреллі (1876–1957) та Едмунд Уокер. Кожного року його відвідують понад 1 млн відвідувачів. Розташований у районі університету і має чотири поверхи. Оригінальний архітектурний стиль визначається як італійський нео-романський [4; 5] (рис. 3).

Структура музею постійно змінювалась, збільшувалась кількість експонатів, що привело до необхідності його розширення. З 2002 року за ініціативи приватних осіб та допомоги федерального уряду починається збір коштів для проведення проєктно-будівельних робіт. Головним меценатом був Майкл Лі Чін, на його честь і було названо саму будівлю розширення, яка отримала вісім нових галерей, три ресторани (один з них розташований на консолі п'ятого поверху з панорамою на місто), вестибюль та офісні приміщення. Половина будівлі відведена під виставкові площі. На першому поверсі розташовано новий вхід у будівлю (з Блур-стріт), просторий вестибюль та крамниця.

Вільних територій навколо будівлі не було, тому було прийняте рішення демонтувати тераси, розташовані в північній частині. Ці тераси були добудовані пізніше (1978–1980 р. р.), тому не мали особливої цінності.

Головне розширення, яке визначило зовнішній вигляд музею належить архітектурі Д. Лібескінду, якому вдалося отримати перемогу серед півсотні проєктів, що були представлені на конкурсі.

У 2007 році двері «Кристалу» були урочисто відкриті. Далеко не всім жителям міста таке рішення сподобалося та викликало неабияку дискусію щодо архітектурно-художнього вигляду розширення у вигляді «Кристалу». Багато відвідувачів приходили для того, щоб подивитися на будівлю музею, а не відвідати експозицію музею. Проте, відвідуваність значно збільшилась, а сам музей увійшов до п'ятірки найбільших музеїв Північної Америки.

РОЗШИРЕННЯ МУЗЕЮ АШМОЛА

Першим публічним навчальним музеєм на території Британії був музей Ашмола. Побудований у 1841–1845 роках за проєктом архітектора Ч.Р. Кокерелла у стилі пізнього класицизму. Це один з чотирьох музеїв, що працюють при Оксфордському університеті на науково-освітніх засадах. До їх-